

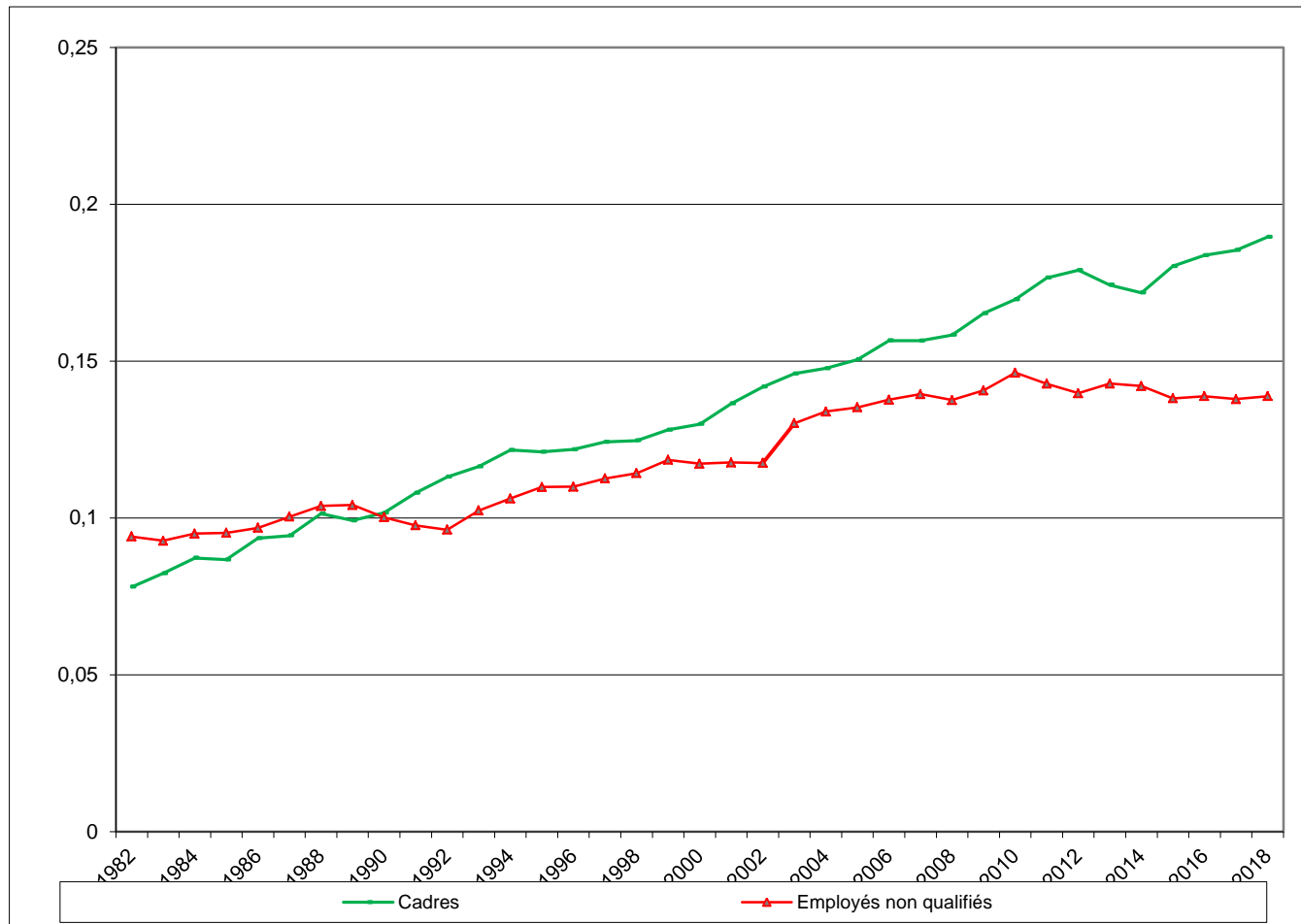
Quarante ans d'évolution de l'offre et de la demande de travail par qualifications

D. Goux (INSEE) & E. Maurin (PSE-EHESS)

Une polarisation « technologique » de l'emploi?

- Profonde transformation du paysage social depuis 40 ans, mais pas simple translation des qualifications vers le haut.
- Hausse conjointe de la part des métiers très qualifiés et de certains métiers peu qualifiés
- Accrédite hypothèse d'un progrès technique polarisant l'espace social
- Inéluctable destruction des emplois de la classe moyenne par les technologies?

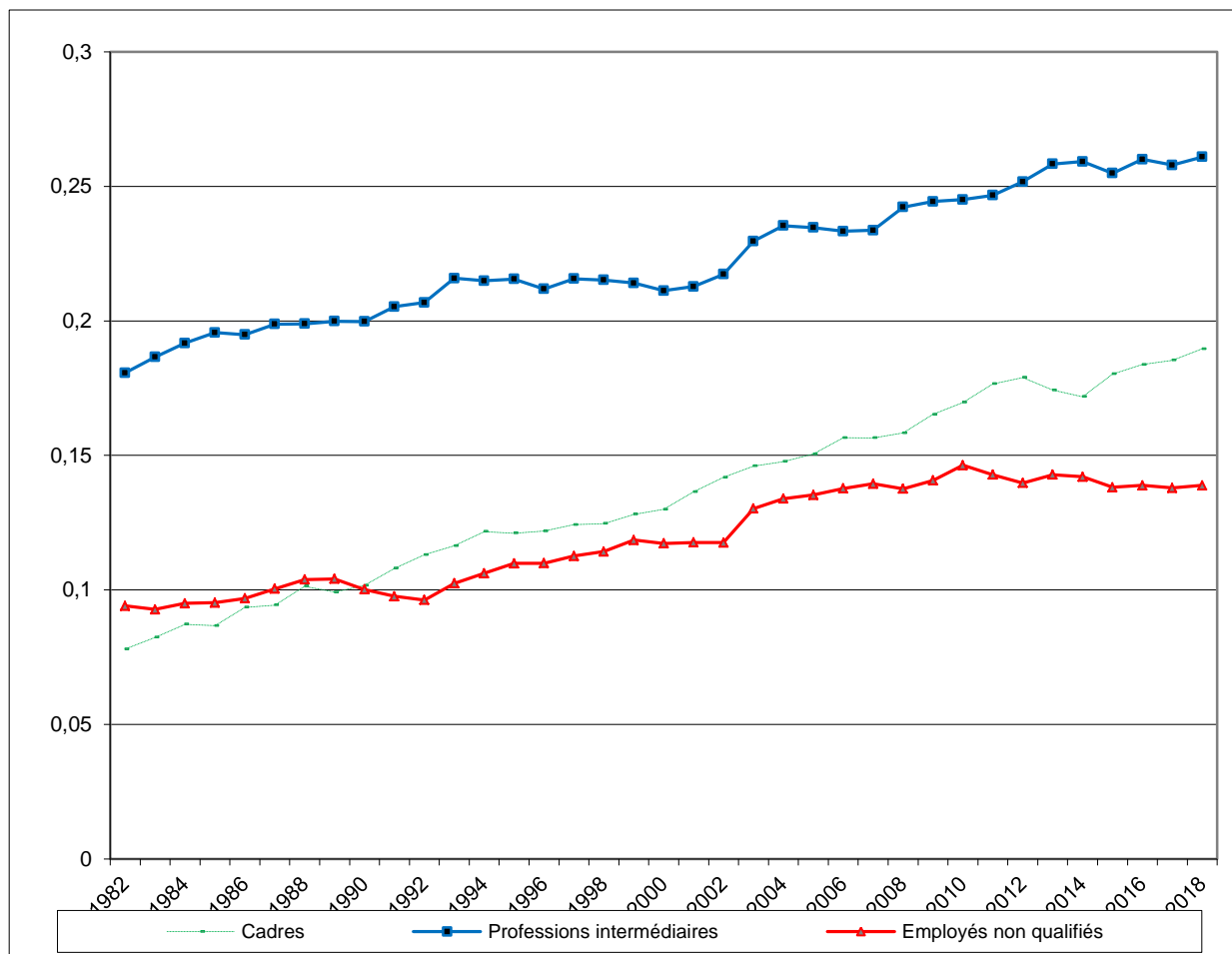
Hausse conjointe part des cadres et des employés non qualifiés dans l'emploi



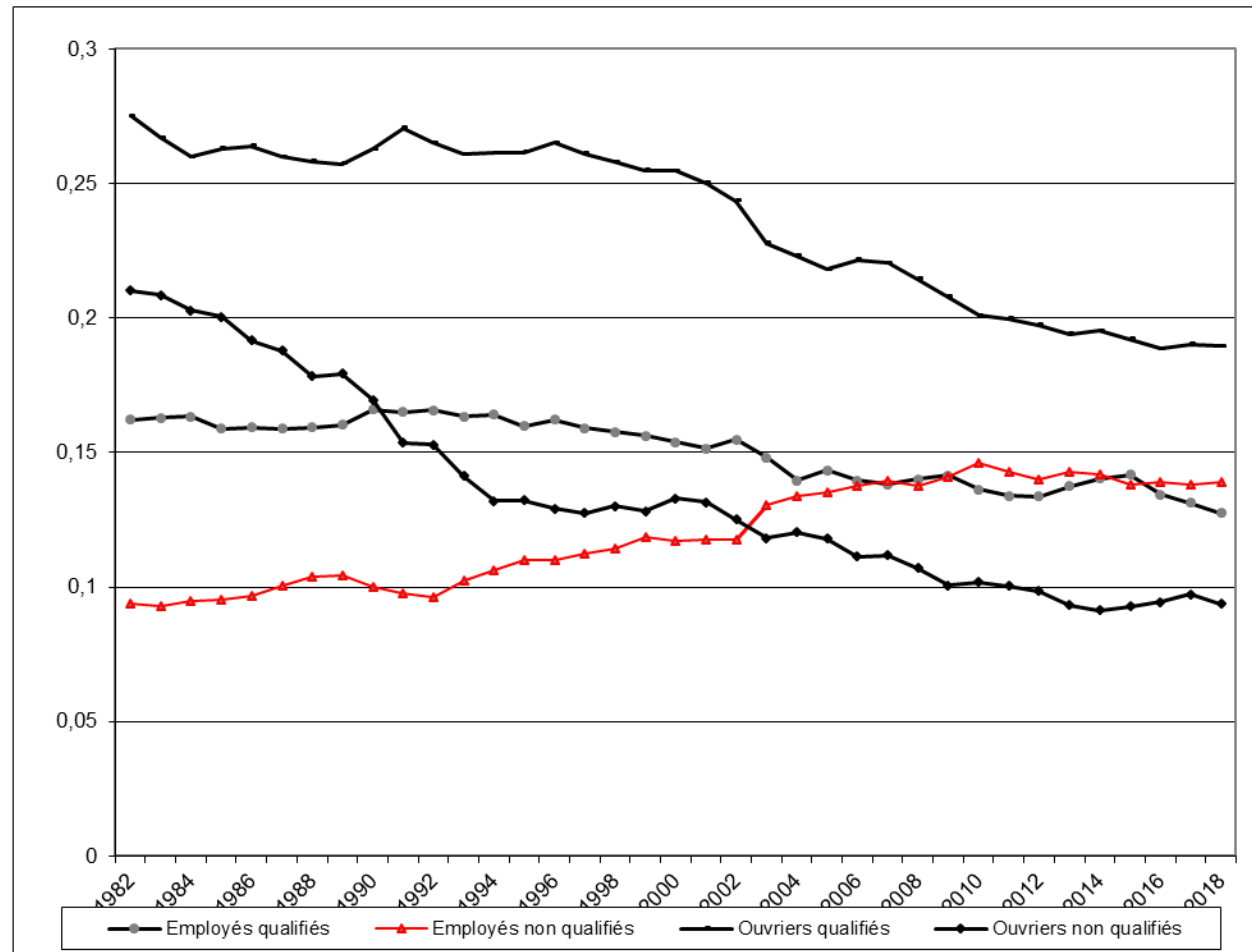
Disparition des classes moyennes ?

- Problème 1: ce qui disparaît ce ne sont pas les emplois intermédiaires, mais des emplois ouvriers et employés
- Professions intermédiaires: montée plus rapide encore que celles des employés non qualifiés.
- Emplois intermédiaires n'ont jamais été aussi dynamiques ni important dans la société (Goux et Maurin, 2012).
- Ce qui se joue = reconfiguration des emplois d'exécution occupés traditionnellement par les classes populaires salariés.

Hausse part des professions intermédiaires plus forte encore que celle des ENQ



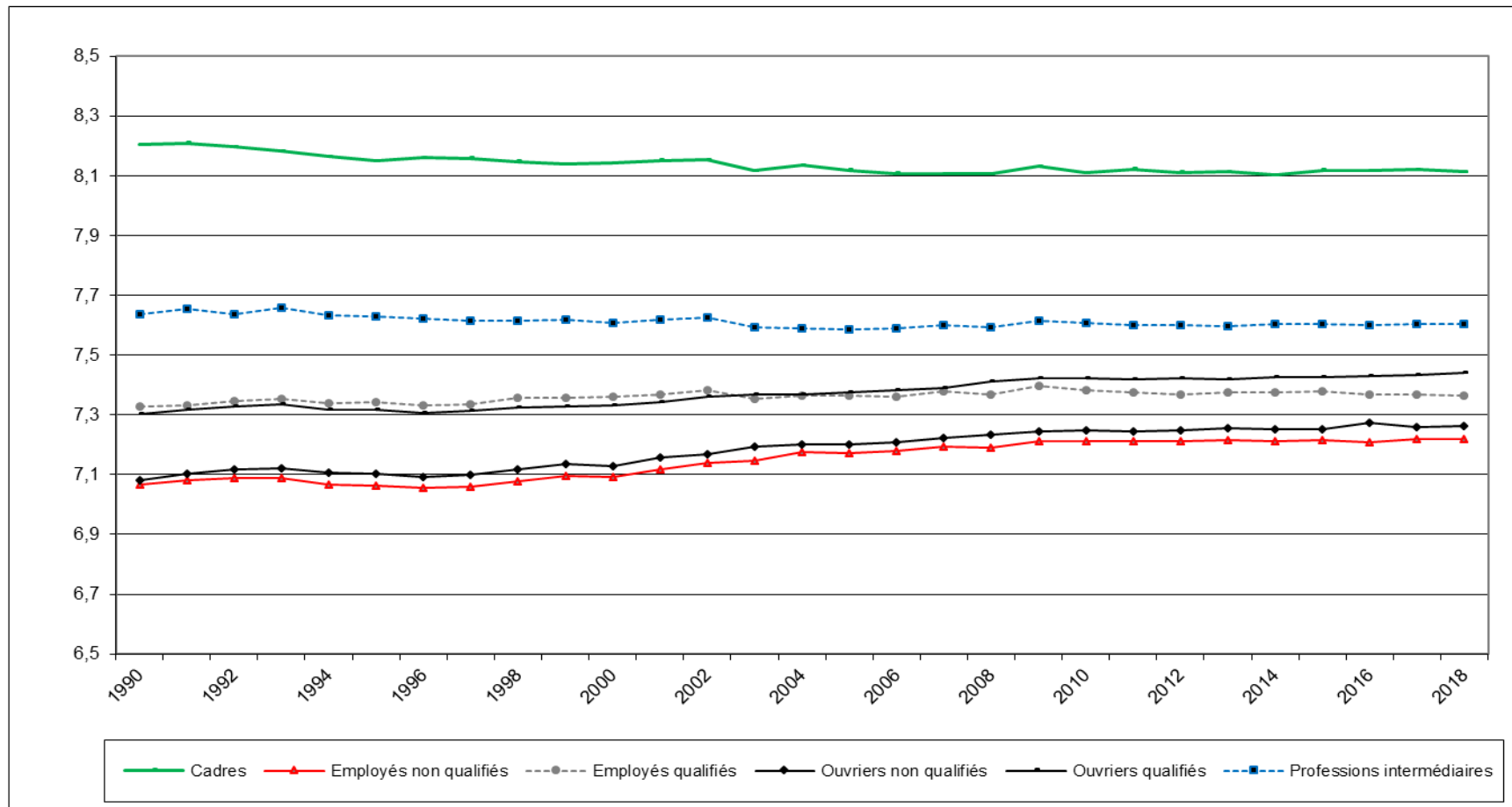
ENQ = seule frange de l'emploi d'exécution à ne pas baisser



Progrès technique vs coût du travail

- Problème 2: le coût des emplois est-il resté stable?
- Si on approche coûts par salaires : resserrement de hiérarchie
 - salaires relatifs très qualifiés baissent;
 - salaires relatifs des moins qualifiés montent;
- Comment alors expliquer hausse des employés non qualifiés?
Épargnés par technologies?

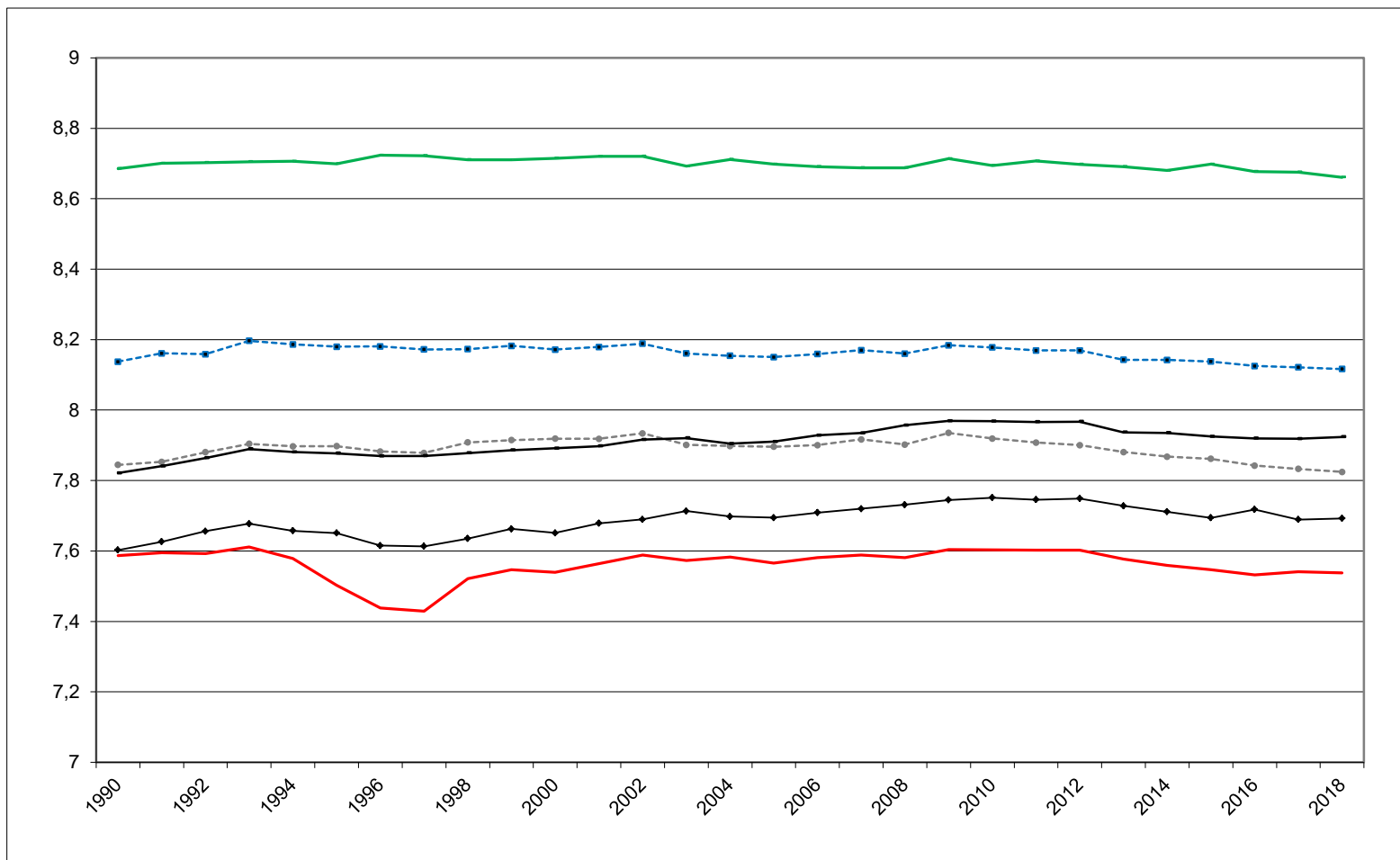
Resserrement hiérarchie des salaires



Progrès technique vs coût du travail

- Problème 3: les salaires ne représentent qu'une partie des coûts.
- Allègement de charges sur bas salaires + réduction d'impôts pour particuliers employeurs => salaires et coûts évoluent différemment
- Si on considère l'ensemble des coûts :
 - coût cadres ne baisse plus vraiment / autres emplois;
 - coût ENQ baisse / autres employés et ouvriers;
- La hausse des employés non qualifiés ne reflète-t-elle pas simplement que leurs coûts relatifs ont baissé?

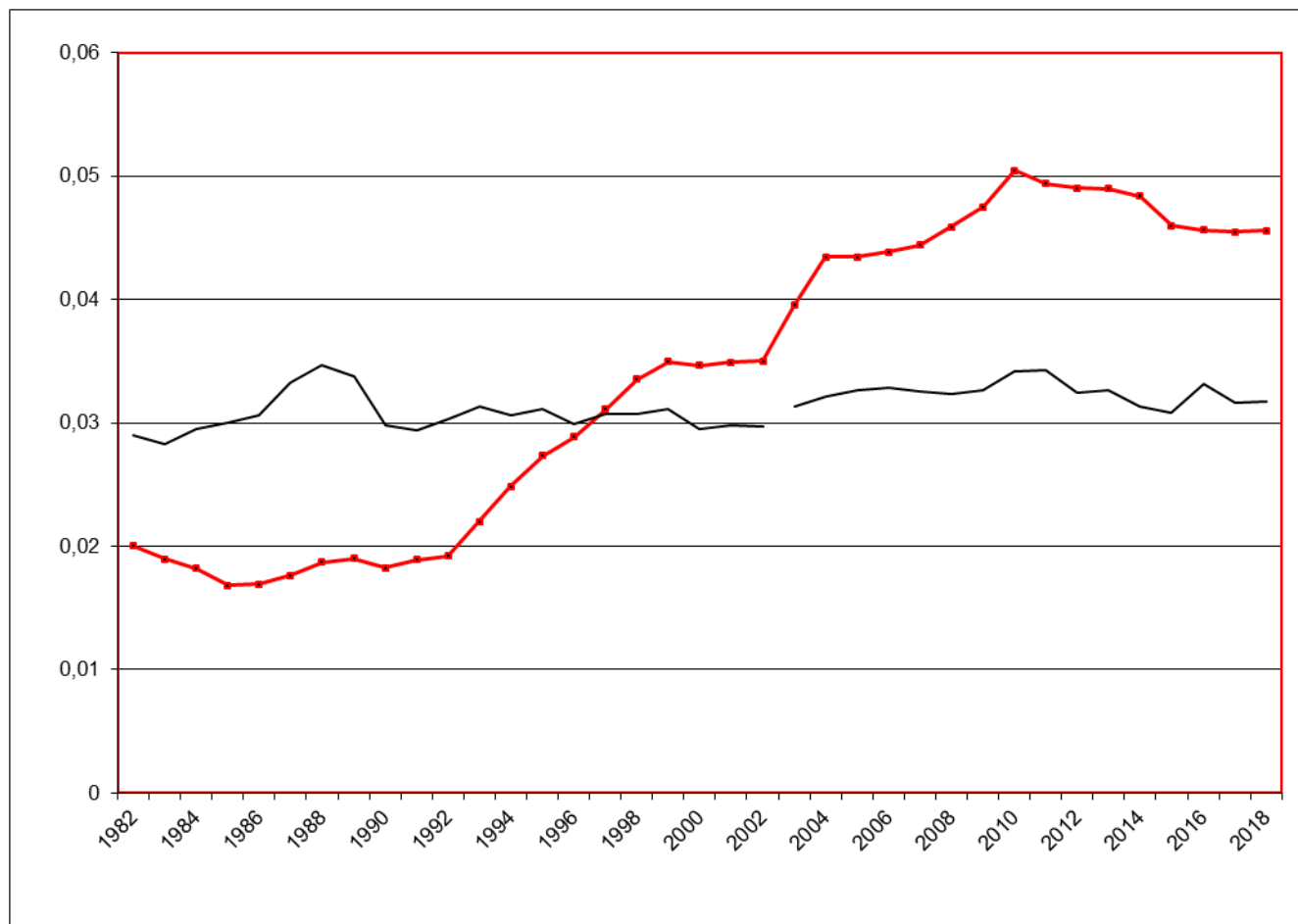
Evolution de l'éventail des coûts



La montée des employés non qualifiés en question

- ENQ = Employés commerce (6,5%) + Personnels services parti. (8%) dont assistantes maternelles et aides à domicile (4,5%)
- Réductions impôt ciblent surtout assistantes maternelles/aides à domicile= réduction d'environ -30% du coût / reste des PSP.
- Or montée des PSP induite uniquement par gardes enfants/aides à domicile, pendant la période où aides publiques se développent.
- Montée formelle mesurée dans enquête ou DADS surestime en outre fortement montée réelle (Marbot, 2008).

Assistantes maternelles et aides à domicile vs autres personnels des services aux particuliers



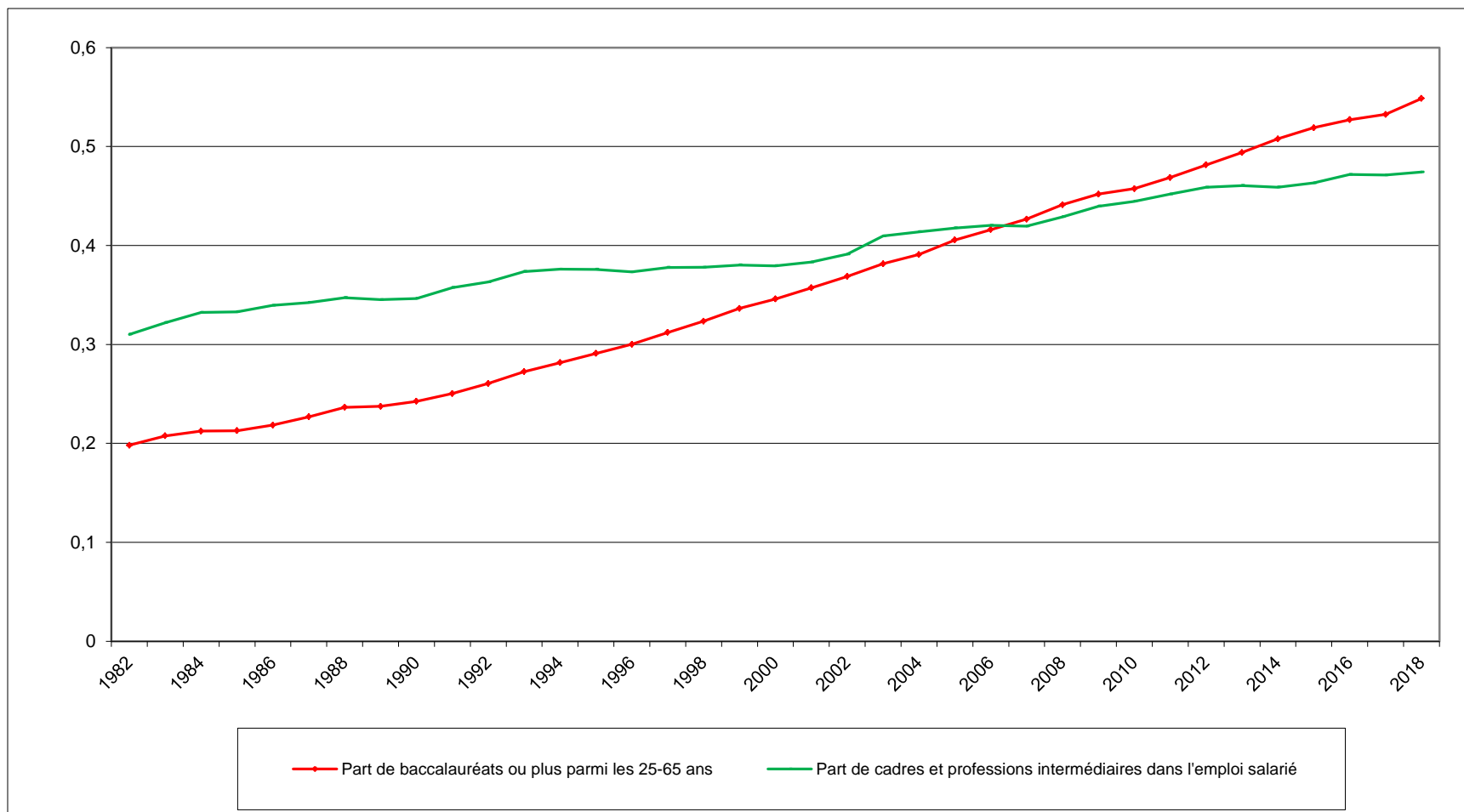
Demande vs offre de qualifications

- Du côté de la demande des entreprises (au premier ordre) :
 - Progrès technique biaisé : progrès de la part des emplois supérieurs et intermédiaires dans les entreprises.
- Du côté des l'offre de qualifications individuelles
 - Expansion scolaire 1985-1995 : progrès de la proportion de bac et plus dans la population en âge de travailler.

Montée de la proportion de bac et plus (ou de >bac) plus rapide que montée de l'emploi supérieur et intermédiaire.

- Montée du niveau de formation = nécessaire, mais non suffisant pour la création d'emplois qualifiés.

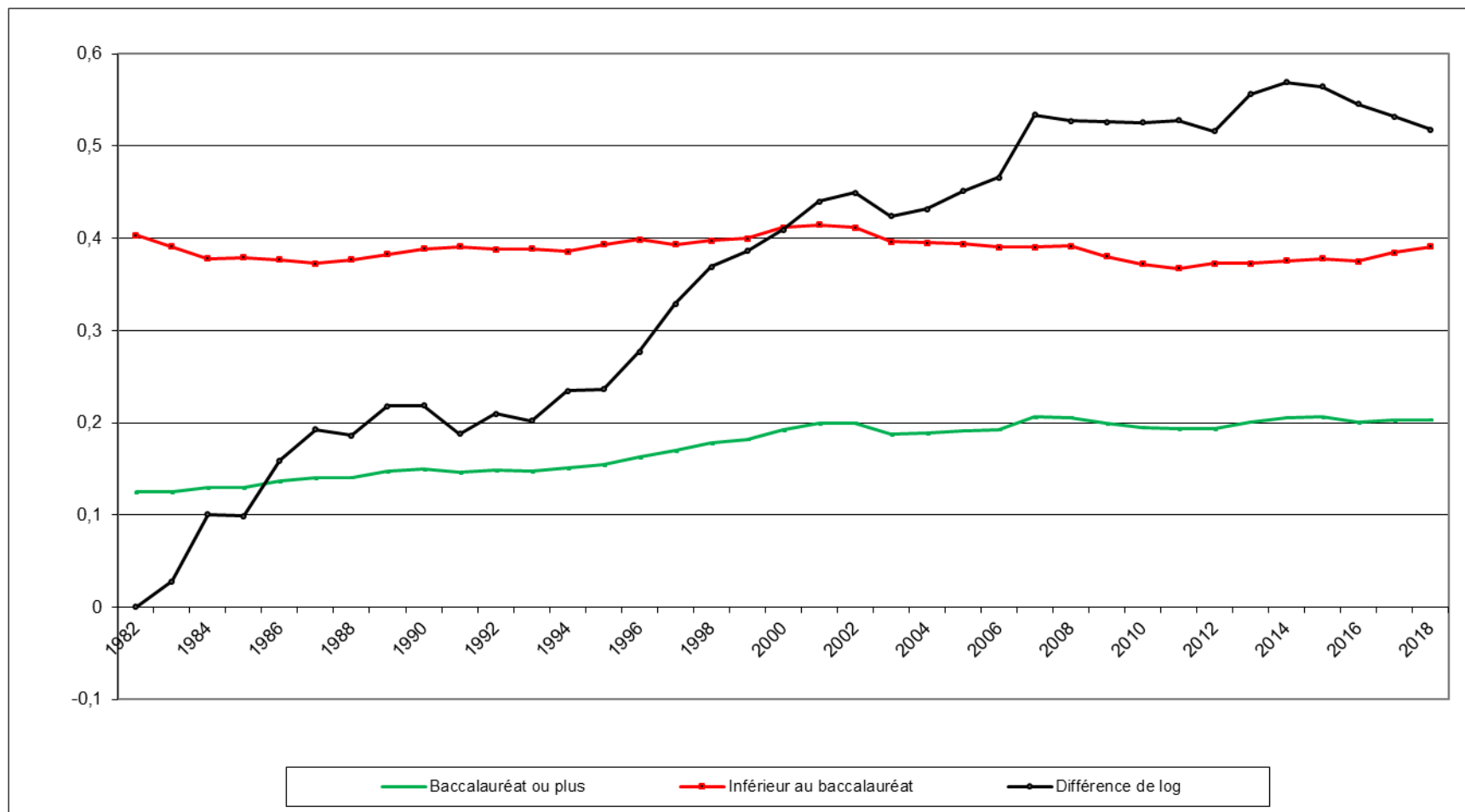
Offre de diplômés vs demande d'emplois qualifiés



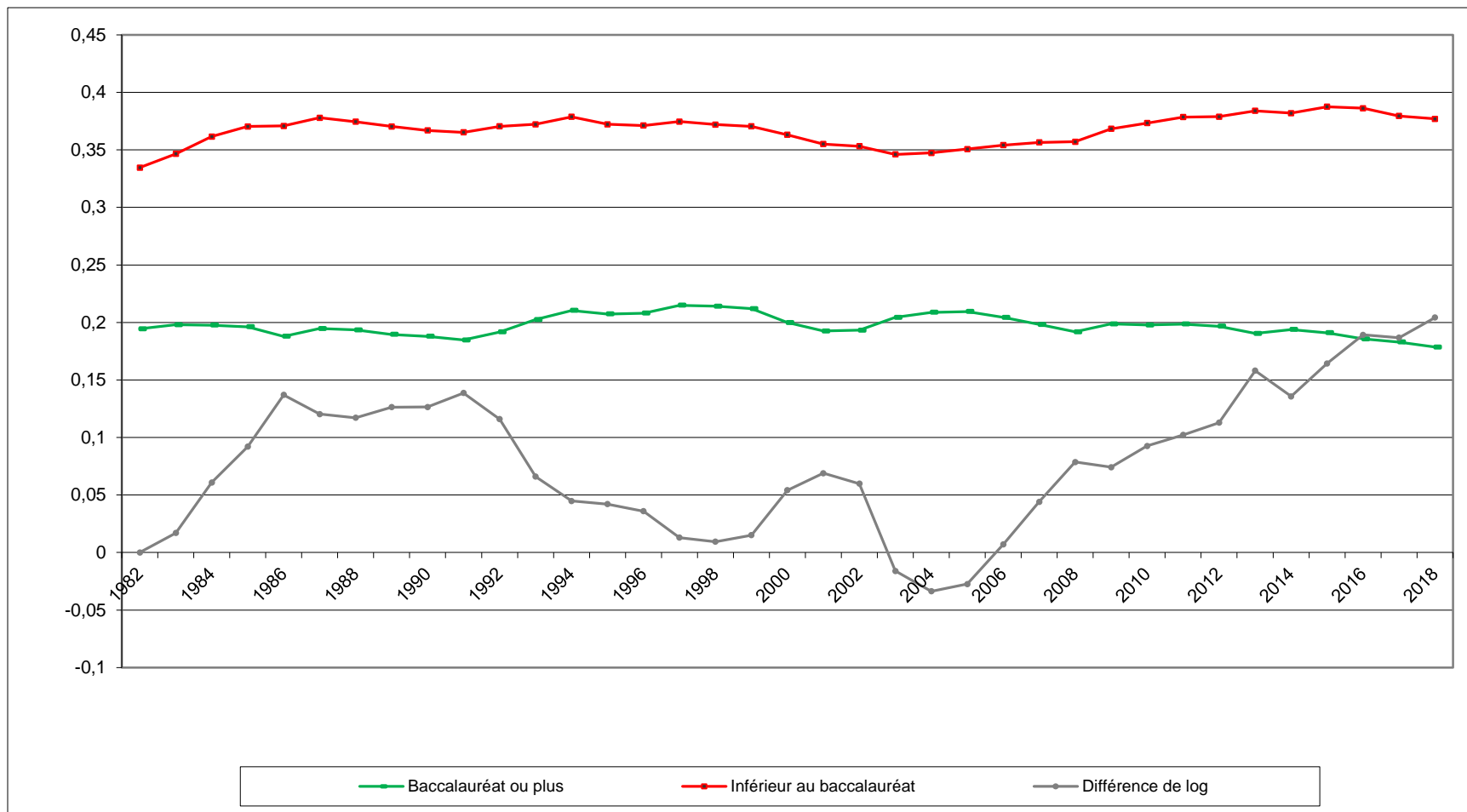
Déclassement diplômés vs chômage non diplômés

- Coûts relatifs des emplois intermédiaires et supérieurs rigides à la baisse => ajustement par les quantités
- Surcroît de diplômés : deux scénarii selon qu'ils concurrencent ou non les non diplômés sur les postes d'exécution.
- Premier scenario : pas vraiment de concurrence ; raréfaction des non-diplômés/emplois peu qualifiés => réduction des inégalités devant l'emploi (et maintien inégalités de salaire).
- Second scenario : concurrence => déclassement des diplômés sur postes d'exécution => persistance des inégalités devant l'emploi

Montée du déclassement des diplômés



Inégalités devant l'emploi

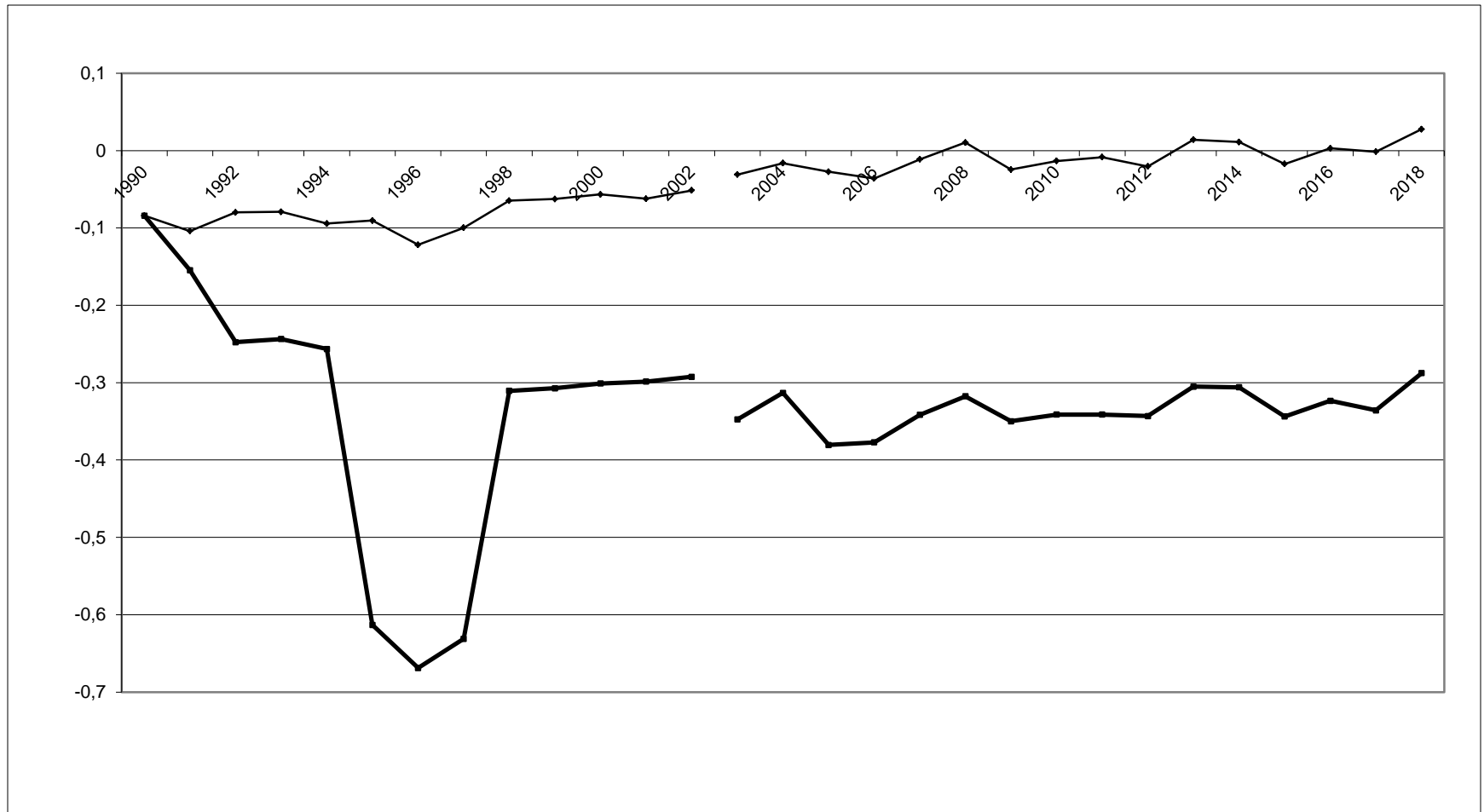


Bilan

1. Progrès technique biaisé => montée part dans l'emploi des qualifications supérieures et intermédiaires.
2. Baisses charges + réduction impôts => développement (et/ou simple formalisation) d'une frange d'emplois de services peu qualifiés (mais c'est fini).
3. Inflexion technologique début des années 2000 => fin de la montée des qualifications ouvrières.
4. Offre de diplômés croît plus vite que emplois intermédiaires et supérieurs => déclassement des diplômés + non-emploi des non-diplômés.

Annexes

Annexe 1 : Coûts assistantes maternelles et aides à domicile/autres PSP



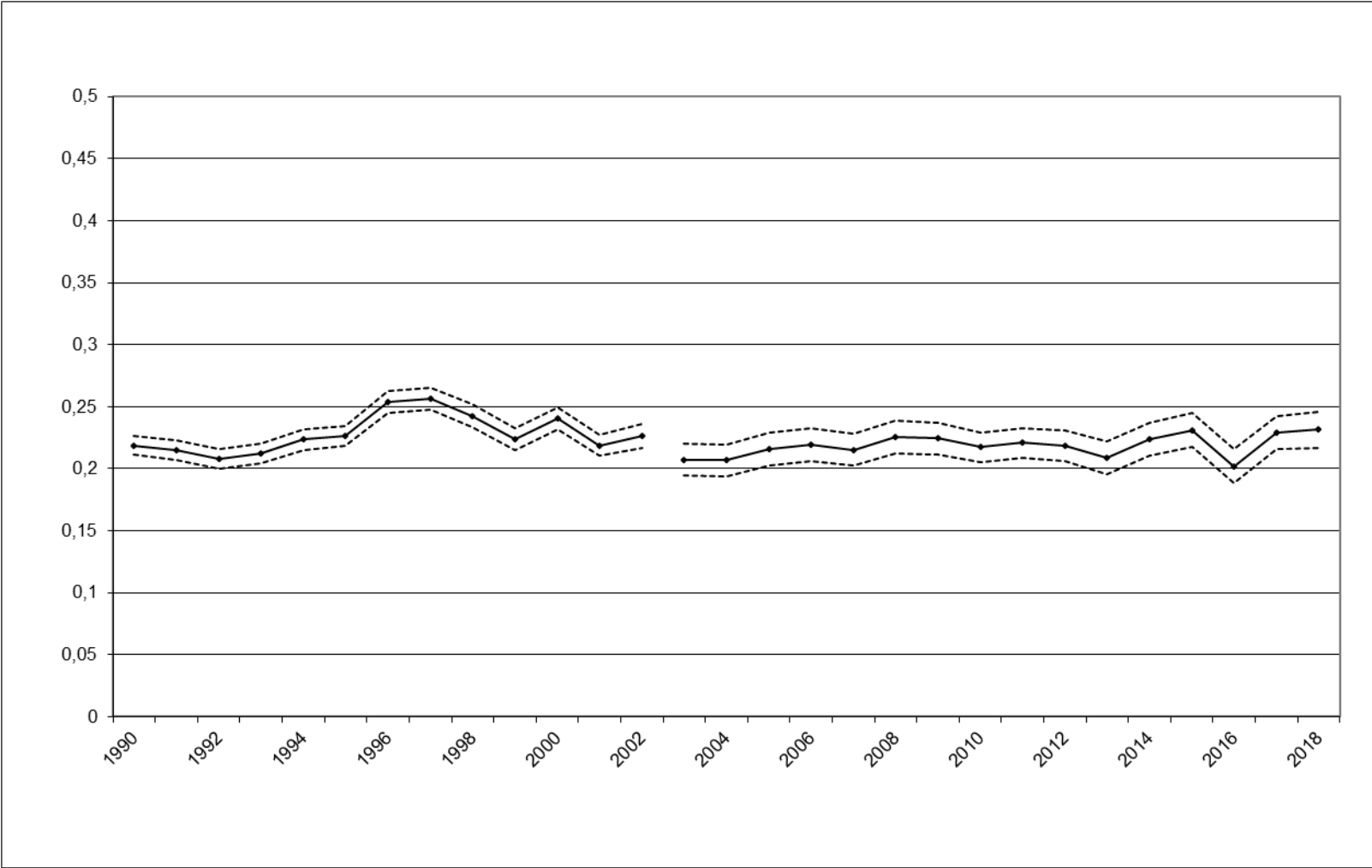
Annexe 2 : Principales aides spécifiques

- Depuis 1992 : réduction d'impôt (puis crédit d'impôt, à partir de 2007) pour l'emploi d'aides à domicile (y compris quand c'est via une entreprise).
- Le plafond passe d'environ 4,000 euros en 1992 à 12,000 euros en 2007.
- Exonération totale de cotisation sociale (patronale et salarié) pour l'emploi d'une assistante maternelle depuis 1991.

Annexe 3 : Déqualification ouvrière?

- Montée de la part ENQ = choix politique davantage que conséquence indirecte du progrès technique
- Autre grand segment de l'emploi non qualifié : ONQ
- Dans les années 1980-1990, automatisation production : progrès technique biaisé très en défaveur ONQ
- A partir année 2000 : digitalisation, NTC, gestion des pannes à distance => inversion de tendance?
- Le progrès technique facteur d'une déqualification des emplois de production?

Evolution du coût relatifs des qualifications ouvrières



Evolution du niveau de qualification des ouvriers

